

ВРЕМА
ИНСТРУКЦИЯ ПО УСТАНОВКЕ И ЭКСПЛУАТАЦИИ
ЛЬДОГЕНЕРАТОРОВ ЧЕШУЙЧАТОГО ЛЬДА
MUSTER и SPLIT

Содержание

1. Рекомендации
2. Техническое описание
3. Транспортировка
4. Распаковка изделия
5. Установка
 - 5.1 . Схема соединений
 - 5.2 . Расположение
 - 5.3 . Подключение к водопроводу
 - 5.3. а. подача воды
 - 5.3. б. сливная труба
 - 5.4 . Подключение к электричеству
6. Ввод в эксплуатацию
 - 6.1 . Чистка внутренних частей
 - 6.2 . Ввод в эксплуатацию
7. Устранение неполадок
8. Эксплуатация
9. Технический уход
 - 9.1 . Как очищать фильтр для воды
 - 9.2 . Модели с воздушным конденсатором
 - 9.3 . Чистка изделия
 - 9.3. а. Чистка
 - 9.3 . б. Санитарная обработка

1. Рекомендации

После установки изделия сохраняйте инструкцию для дальнейшего пользования.

В случае, если машина была продана или передана другому лицу, нужно также приложить инструкцию по эксплуатации.

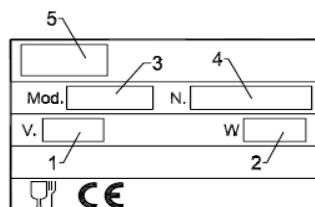


Перед установкой изделия нужно внимательно ознакомиться с инструкцией по эксплуатации.

- перед проведением чистки и технического ремонта изделие нужно отключить от сети
- установка должна проводиться в соответствии с инструкцией, ремонт машины должен проводить специалист
- не извлекайте из изделия какую-либо деталь или решетку
- нельзя оставлять на машине какой-либо объект
- изделие нужно перемещать осторожно
- машину разрешено использовать для изготовления продуктов только из холодной питьевой воды
- если оборудование работает неисправно, отключите его от сети и закройте водопроводные краны.
- не используйте бункер для льда с целью охлаждения, хранения еды или напитков, так как это может привести к засорению дренажного отверстия
- если машина работает неисправно, нужно связаться с дилером
- не прикасайтесь к электроприбору мокрыми руками

2. Техническое описание (рис.1)

1



Необходимое для работы машины напряжение указано на шильдике оборудования.

Напряжение (1), мощность (2), модель (3), серийный номер (4), фирма-производитель (5).

Уровень шума изделия — менее 70Дб (А).

Схема соединений приклеена к крышке распределительной коробки изделия.

3. Транспортировка


Вес Нетто и вес Брутто указаны на обложке инструкции. Во избежание проливания масла из компрессора в контур охладителя, машину нужно перемещать в вертикальном положении.

4. Распаковка

Машина должна устанавливаться специалистом.

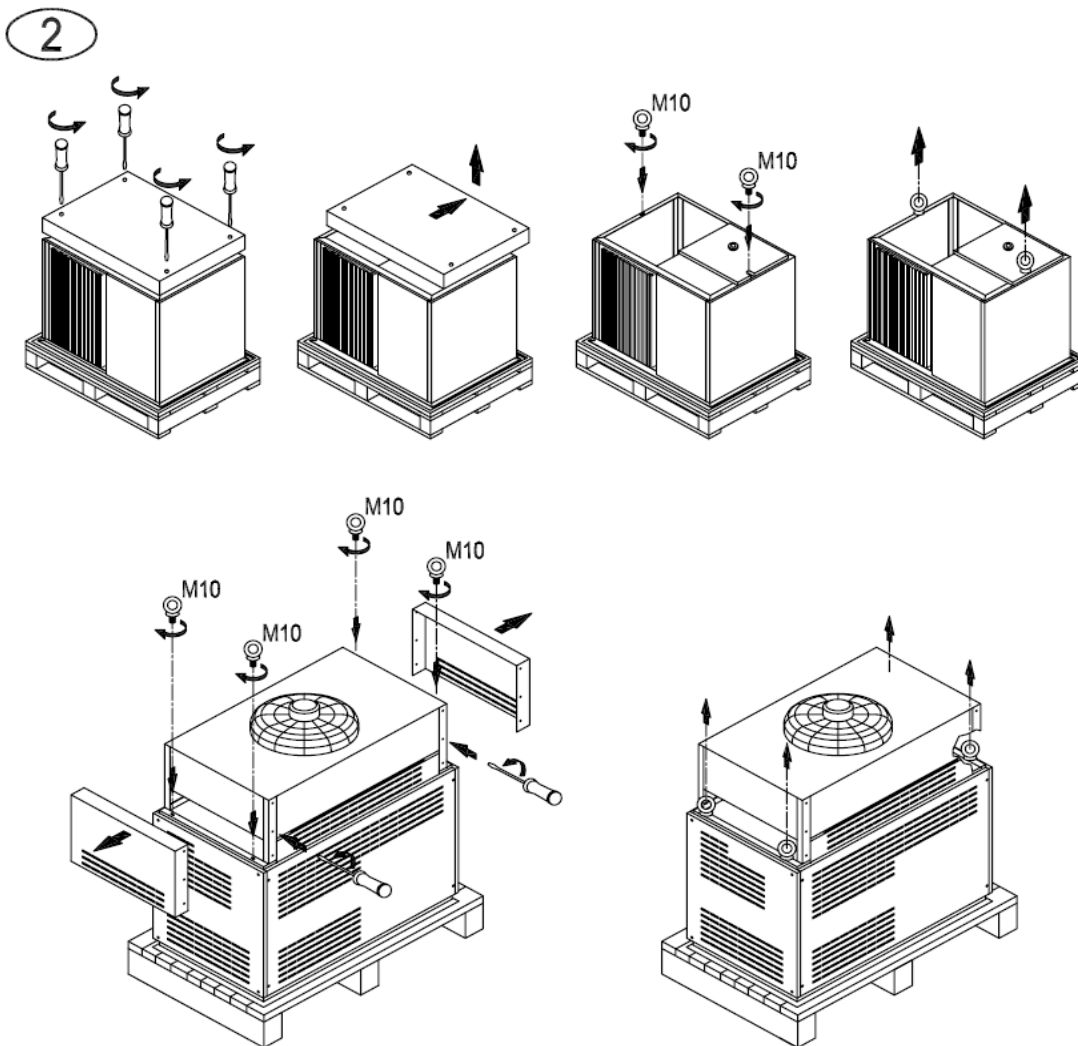
После извлечения изделия из коробки, убедитесь в том, что на изделии нет никаких повреждений. В случае обнаружения повреждений немедленно обратитесь к дилеру.

Установка должна проводиться только квалифицированным специалистом.

 Для монтажника:

Изделие имеет резьбовые отверстия для рым-болтов. (рис.2)

Во избежание повреждений изделия, при перемещении изделия рым-болты должны быть в вертикальном положении. Для того, чтобы поднять машину, нужно снять панели, закрывающие отделения конденсатора, закрутить рым-болты.



5. Установка

5.1 Схема соединений

- электросоединения, управляемые автоматическим выключателем с устройством защитного отключения.
- водопроводный кран для приготовления льда
- охлаждающий кран (W)
- водопроводная труба для приготовления льда
- водопроводная труба для охлаждения воды (W)
- труба для отвода воды
- труба для охлаждения воды (W)

5.2. Расположение



Установка изделия должна проводиться в чистом помещении. Машину не желательно устанавливать в подвальных или складских помещениях.

Машина может работать при температуре от 10°C до 43°C.

Рекомендуемая температура для работы машины 10 - 35°C, температура воды 3 - 25°C.

Избегайте прямого попадания солнечных лучей на машину, не устанавливайте изделие вблизи источников тепла.



Данное оборудование:

- должно быть установлено в легкодоступном месте
- не должно использоваться вне помещения
- не должно устанавливаться во влажных помещениях
- должно устанавливаться по крайней мере на расстоянии 50 см от стен
- не должно очищаться струей воды
- над машиной должно быть расстояние по крайней мере 1 метр для того, чтобы обеспечить хорошую вентиляцию (модель с суточной производительностью 2000 кг)

5.3 Подключение к водопроводу



Важно:

Оборудование должно подключаться квалифицированным специалистом.

Поступаемая вода должна быть питьевой.

Рабочее давление должно быть 0,1 — 0,6 Мпа

Кран должен быть установлен между водопроводной сетью и каждой трубой изделия. Таким образом в случае необходимости подача воды может быть приостановлена.

Если вода жесткая, рекомендуется установка умягчителя воды. Механический фильтр будет задерживать твердые частицы (напр. песок).

5.3.a Водоподача (рис. 4)

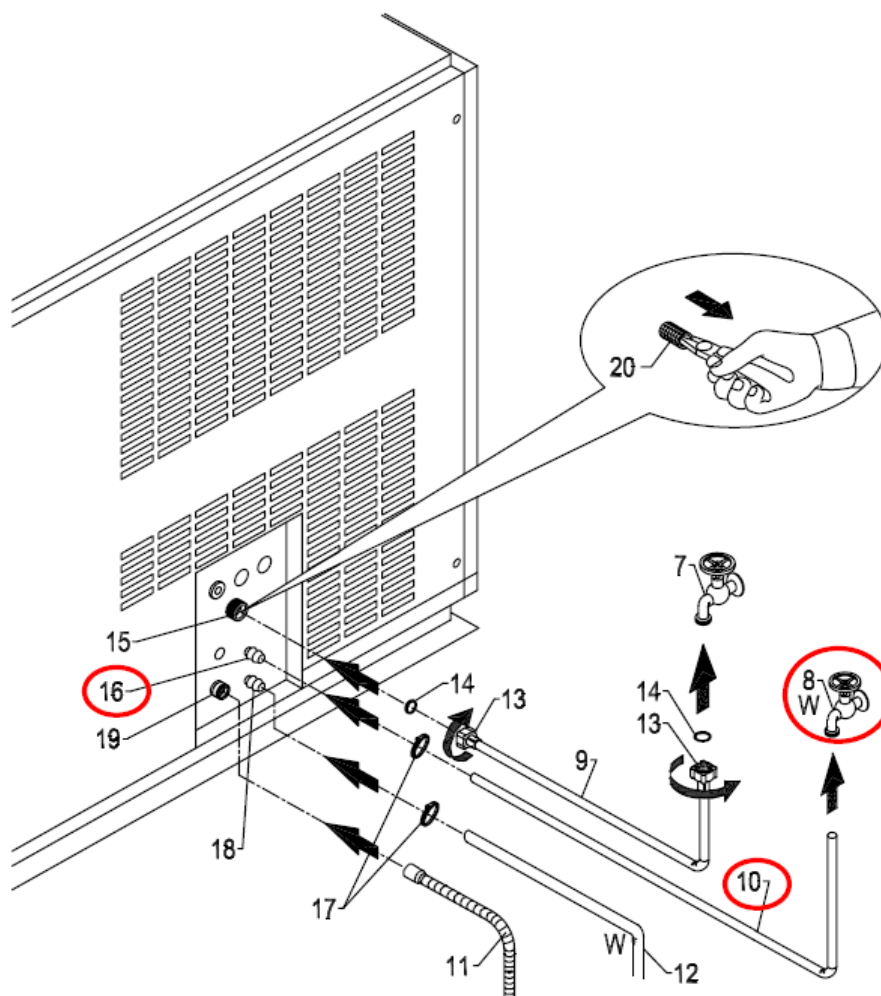
Вставьте уплотняющие прокладки (14) в две кольцевые гайки (13) водопроводной трубы для изготовления льда (9).

Закрутите одну гайку на выпускном отверстии муфты (15), расположенной на задней стороне машины. Закрутите другую гайку в кран (7).

В случае с моделями с охлаждающей водой, при помощи хомута шланга (17)

соедините патрубок (16) с краном с охлаждающей водой (8), который подсоединен к трубе (10).

4



5.3.b Сливная труба

Вставьте спускную трубу (10) в отверстие (19), которое находится на задней стороне машины.

Убедитесь в том, что: труба должна быть гибкой; диаметр трубы должен быть 22 мм; шланг для водоспуска не перегнулся; сливной шланг опущен по крайней мере на 15%

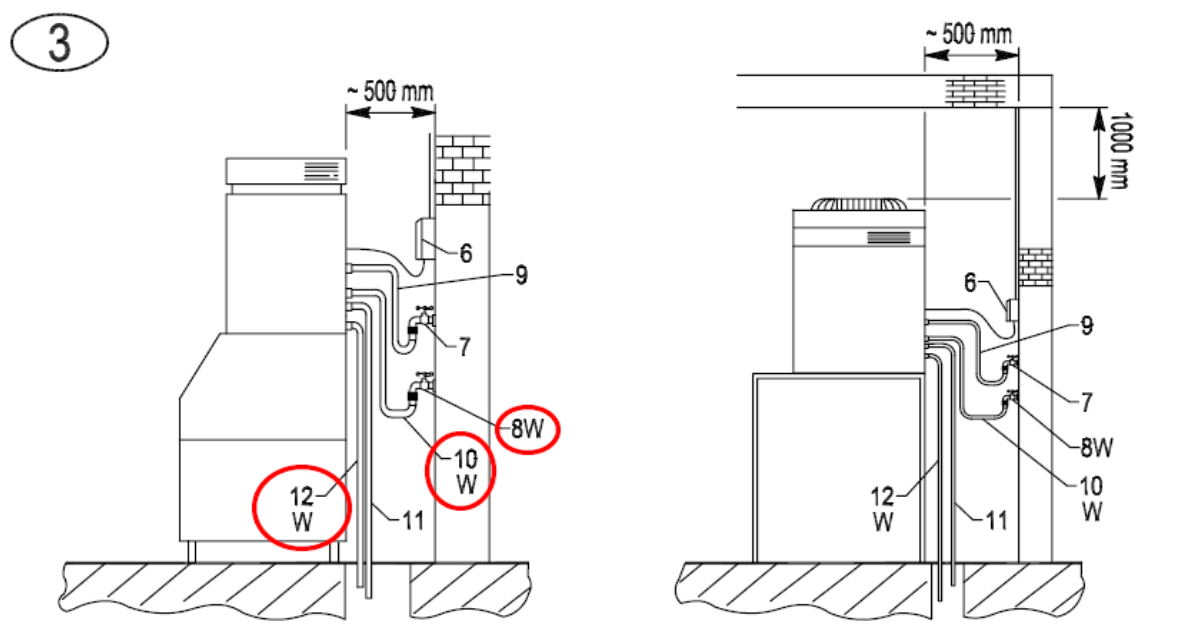
5.4 Подключение к электричеству



Важно:

- модели с суточной производительностью 2000 кг должны подключаться к розетке в 32А.

- подключение оборудования к сети должно проводиться специалистом
- напряжение сети должно соответствовать напряжению, указанному на шильдике
- устройство должно быть заземлено
- так как изделие находится постоянно подключенным к сети, оно должно иметь термомагнитный размыкатель цепи (6 на рис.3) с минимальным расстоянием размыкания контактов 3 мм
- силовой кабель должен быть полностью раскручен
- если силовой кабель поврежден, он должен быть заменен специалистом



6. Ввод в эксплуатацию

6.1 Чистка внутренних частей

Перед эксплуатацией изделия рекомендуется промыть его части.

По поводу чистки и санитарной обработки изделия обратитесь к главе 9.3 данной инструкции.

Для чистки изделия пользуйтесь чистящим средством или уксусным раствором, после этого тщательно промойте части в холодной воде.

6.2 Ввод в эксплуатацию

После подключения машины к сети, водоотводной системе его можно включить следующим образом:

- включить водопроводный кран

- включить переключатель 6 (на рис. 3)

7. Устранение неполадок

Если машина работает неисправно, перед тем, как вызывать специалиста нужно проверить:

- краны 7 и 8 (на рис. 3) были включены
- не было отключения электричества, и переключатель 6 (на рис. 3) находится в положении On
- не сработали предохранительные устройства (глава 8)

Более того:

- если машина сильно шумит, нужно проверить, не касается ли она других предметов
- если вы обнаружили протечку нужно проверить сливное отверстие, подсоединения сливных труб
- не превышает ли температура воды или воздуха заданную пороговую величину (параграф 5.2)
- впускное отверстие воды не закупорено
- отверстия распылительного кольца не засорены накипью

8. Эксплуатация

Машина имеет предохранительные устройства:

- все модели оснащены предохранительным микропереключателем, который отключает машину от сети, если лед попал в отделение для испарителя.
- модели с суточной производительностью 400, 620, 900, 1500 кг оснащены предохранительным термореле, которое выключает машину, если уровень льда, скапливаемого в бункере, достигает щупа, подсоединенному к термореле.
- все модели оснащены предохранительным переключателем максимального давления, которое отключает машину, если неисправна охлаждающая система. Неисправность системы могла возникнуть вследствие включения машины в жарком помещении, плохой работе вентилятора, загрязненного конденсатора, нехватки воды в конденсаторе. Если машина перестает работать, но бункер не полностью наполнен льдом, нужно проверить работу предохранительных устройств. Для этого подождите 3 минуты и нажмите кнопку сброса, расположенную на левой стенке машины.
- если модель с суточной производительностью 900 кг оснащена вторым предохранительным переключателем максимального давления, подключенному к сектору низкого давления охлаждающей системы, предохранительное

устройство включается, если машина работает при высокой температуре окружающей среды.

- все модели оснащены переключателем минимального давления, который срабатывает при неполадках в работе ледогенератора, при не достаточном количестве воды для производства льда. Если машина перестает работать, но бункер не полностью наполнен льдом, нужно проверить работу предохранительных устройств. Для этого подождите 3 минуты, и нажмите кнопку сброса, расположенную на левой стенке машины.

Редукторный двигатель, запускающий поршень, оснащен термовыключателем, который срабатывает, если машину перегружена.



Для монтажников:

В машине с суточной производительностью 2000 кг есть устройство, контролирующее фазы электропитания. Если машина не включается после подключения к сети, отключите ее от сети и поменяйте местами две из трех фаз.



Важно:

Не используйте предохранительный микропереключатель для контроля уровня льда в бункере, для этого установите специально предназначенное устройство:

- устройство для контроля уровня льда, встраиваемое в бункер (фотодиод), которое отключает машину, когда достигнут необходимый уровень льда и включает – после очищения бункера.
- таймер, включающий и отключающий машину в зависимости от уровня льда и емкости бункера.

9. Технический уход

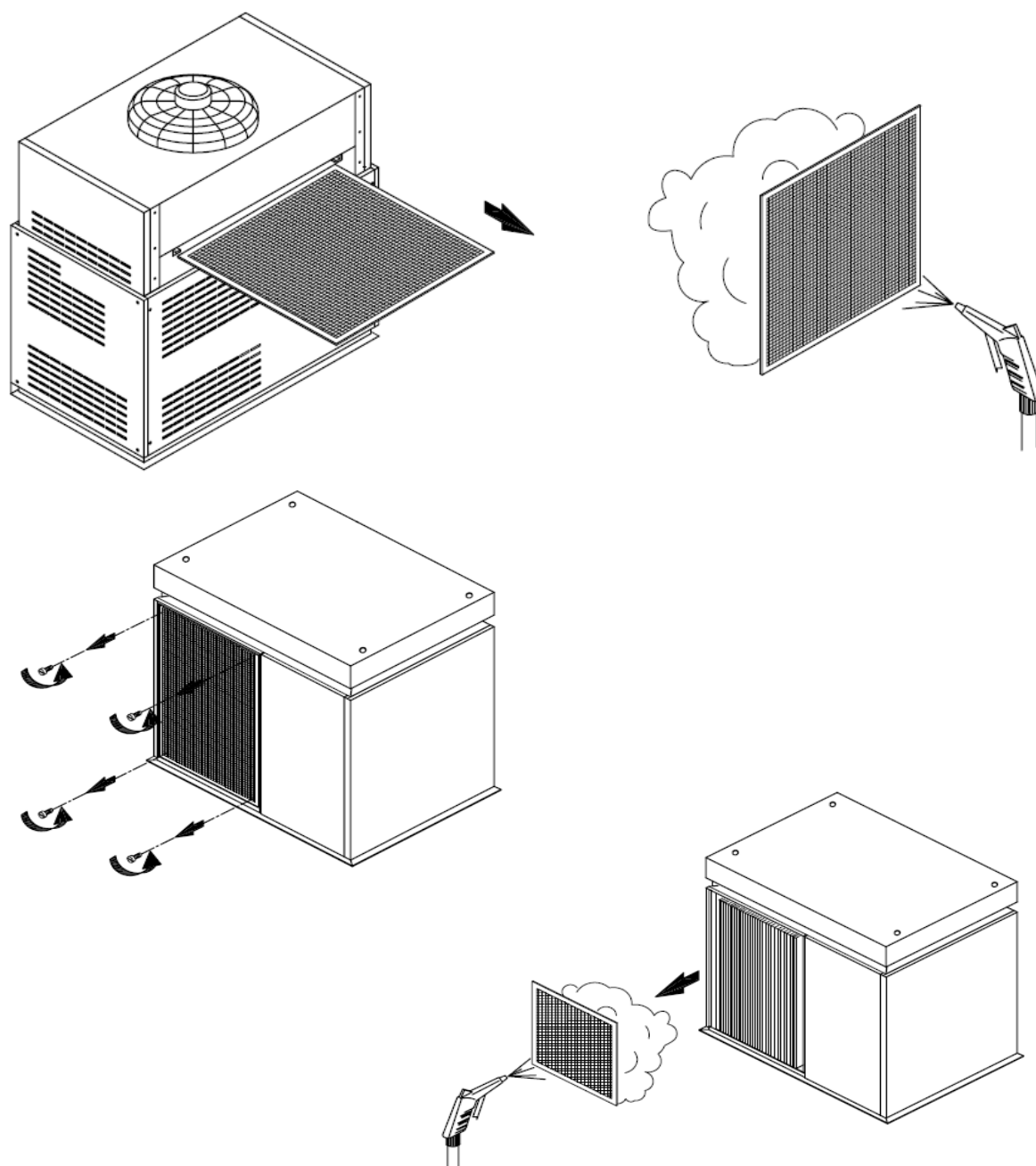
9.1 Как очищать фильтр для воды (рис.4)

По крайней два раза в месяц нужно проводить чистку фильтра:

- отключите машину от сети 6 (на рис. 3)
- прекратите подачу воды, закрыв кран, подающий воду для производства льда 7 (на рис. 3)
- открутите винт (13) трубы от выпускного отверстия соединения (15), которое находится на задней стороне машины
- извлеките фильтр (17)
- промойте фильтр сильной струей воды

9.2 Модели с воздушным конденсатором (рис.5)

5



Внешний фильтр нужно промывать по крайней мере один раз в месяц:

- отключите машину от сети
- открутите ручки, закрепляющие фильтр
- извлеките фильтр
- очистите фильтр от грязи, пропустив через него сжатый воздух
- вставьте фильтр и зафиксируйте

МОДЕЛИ С СУТОЧНОЙ ПРОИЗВОДИТЕЛЬНОСТЬЮ 2200 КГ:

- отключите машину от питания при помощи переключателя 6 (на рис.3)
- поднимите фильтр и извлеките его
- очистите фильтр от грязи, пропустив через него сжатый воздух
- вставьте фильтр и зафиксируйте

9.3 Чистка изделия



Для монтажников:

Чистка изделия и его санитарная обработка должны проводить квалифицированными специалистами.

Регулярность чистки зависит от:

- температуры и условий окружающей среды
- температуры и качества воды
- количества производимого льда, времени эксплуатации прибора



Внимание:

- чистка изделия и его санитарная обработка должны проводиться специалистом
- информацию по поводу средств для чистки изделия, специально разработанные для данного оборудования, вы можете получить у дилера
- не используйте агрессивные вещества для удаления накипи
- чистку изделия нужно проводить в защитных перчатках
- для защиты глаз от попадания брызг чистящих средств рекомендуется надевать защитные очки

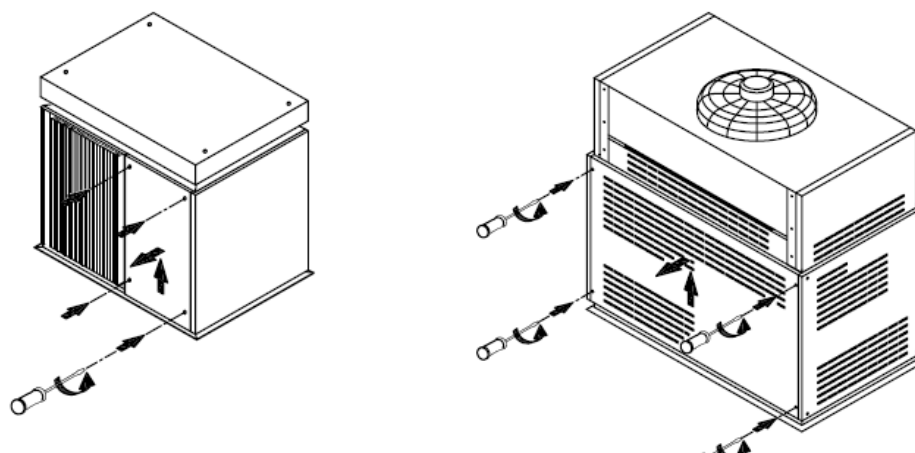
9.3.а Чистка

Для чистки изделия пользуйтесь 25% раствор уксуса. Выполните следующее:

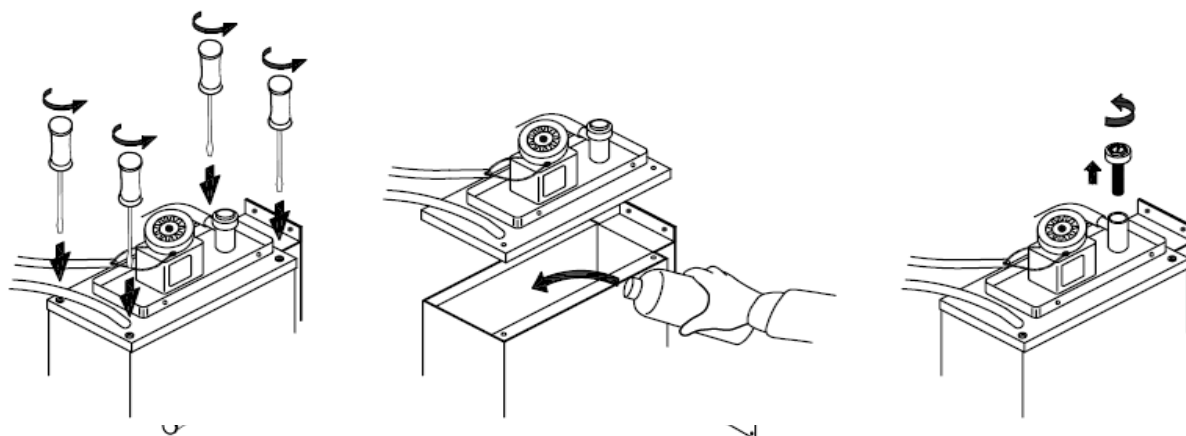
- для того, чтобы извлечь переднюю панель нужно снять заглушки, открутить фиксирующие винты и поднять панель (рис.6)
- закройте кран для приготовления льда 7 на (рис. 3), оставив кран с охлаждающей водой открытым и подождите, пока вода не сольется из насосного резервуара
- отключите подачу энергии при помощи переключателя 6 на (рис.3)
- снимите крышку насосного резервуара, открутив винты (рис.7)
- налейте в резервуар воду с уксусом (рис.7)
- закройте резервуар и вставьте крышку обратно

- включите машину и оставьте ее работать до тех пор, пока не будет использован весь раствор
- раствор нужно наливать 5 раз
- отключите изделие
- снимите крышку водоподающего резервуара
- открутите насосный фильтр (рис.7)
- очистите стенки насосного резервуара, нижнюю часть крышки и фильтр насоса при помощи чистящего средства
- снимите прозрачную панель, открутив винты (рис.6)
- очистите конденсатор, прозрачную панель и поршень.
- очистите нижнюю часть конденсатора и распылительное кольцо
- тщательно промойте конденсатор, поршень, распылительное кольцо под струей воды
- промойте, высушите прозрачную панель
- промойте и установите крышку насосного резервуара, фильтр
- включите водопроводный кран для производства льда 7 на (рис. 3)
- подключите оборудование к сети и оставьте его работать в течение 5 минут

6



7



9.3.b Санитарная обработка

Санитарную обработку изделия нужно проводить при помощи раствора гипохлорида натрия и воды

- закройте кран для приготовления льда 7 на (рис.3), оставив кран с охлаждающей водой открытым и подождите, пока вода не сольется из насосного резервуара
- отключите подачу энергии при помощи переключателя 6 на (рис.3)
- снимите крышку насосного резервуара, открутив винты (рис.7)
- налейте в резервуар воду с уксусом (рис.7)
- закройте резервуар и вставьте крышку обратно
- включите машину и оставьте ее работать до тех пор, пока не будет использован весь раствор
- раствор нужно наливать 5 раз

- отключите изделие
- снимите крышку водоподающего резервуара
- открутите насосный фильтр (рис.7)
- очистите стенки насосного резервуара, нижнюю часть крышки и фильтр насоса при помощи чистящего средства
- снимите прозрачную панель, открутив винты (рис.6)
- очистите конденсатор, прозрачную панель и поршень
- очистите нижнюю часть конденсатора и распылительное кольцо
- тщательно промойте конденсатор, поршень, распылительное кольцо под струей воды
- промойте, высушите прозрачную панель
- промойте и установите крышку насосного резервуара, фильтр
- включите водопроводный кран для производства льда 7 на (рис.3)